

Mellanskogs allmänna leveransbestämmelser

2026-05-26

Miljökrav och spårbarhet

Mellanskog är miljöcertifierade och har därmed krav på att virkets härkomst är spårbar samt att det inte kommer från avverkning som strider mot gällande lag eller Mellanskogs Riktlinjer för inköp av skogsråvara. Mellanskog har rätt att vid förfrågan erhålla information om virkets ursprung samt kontrollera detta i fält.

Färskhetskrav

För att undvika blånad i timret ska vinteravverkat sågtimmer, med fällningstid 1/11–31/3, vara anmält vid farbar bilväg senast 15/4. Sågtimmer avverkat under annan tid på året ska vara anmält vid farbar bilväg max 2 veckor efter fällning. Parti som har > 10 % stockar med stockblånad är normalt inte leveransgillt.

För massaved gäller att vinteravverkad ved, dvs med fällningstid 1/10–31/3, ska vara anmält för hämtning vid farbar bilväg senast 15/4 för granmassaved resp 30/4 för barr- och lövmassaved. För sommaravverkad ved gäller snabb leverans efter fällning. Granmassaved ska vara anmäld vid farbar bilväg inom 2 veckor efter fällning. För barr- och lövmassaved är motsvarande tid inom 4 veckor efter fällning.

Kontrakt och minsta leverans

Innan avverkning påbörjas – skriv kontrakt! Detta för att säkerställa leverans samt erhålla de apteringsanvisningar som gäller för din leverans. Minsta leverans per sortiment är 10 m³fub. Mindre leveranser medför prisavdrag på 400 kr.

Uppläggning av virke efter väg

Virket levereras vid bilväg som tål tyngre trafik och läggs upp enligt de krav som finns beskrivna, se Trafikverkets informationsmaterial "[Upplag av virke och skogsbränsle vid allmän och enskild väg](#)". För leverans vid bilväg som ej medger transport med fullastad lastbil med utdraget släp görs ett vägklassavdrag med 15 kr/m³fub. Ansvar för virket övergår till Mellanskog då anmälan av leverans gjorts.

Vältlappar

Vid varje enskilt tillfälle som du anmäler ditt virke erhålls s.k. vältlappar som är din identitet för transport och mätning. Anmäls ytterligare sortiment vid annat tillfälle erhålls nya vältlappar för den leveransen. Räkna med 1 vältlapp/10 m³f. Använd aluminiumstift.

Mätmetoder

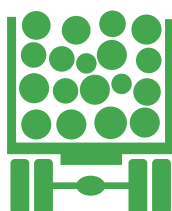
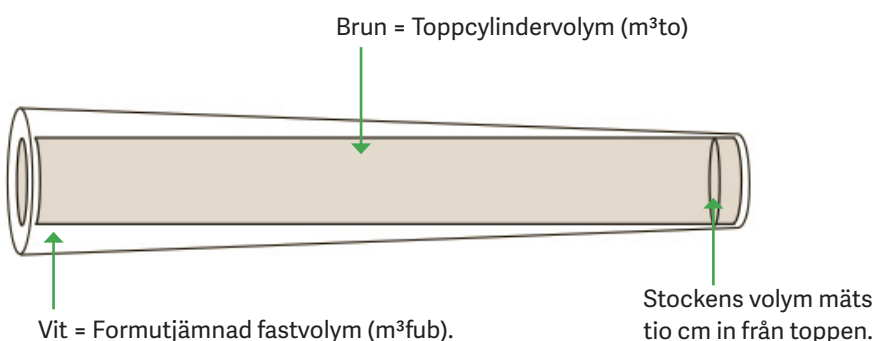
Stockmätning: Bestämning av stocks toppcylindervolym eller fastvolym under bark. Handelsmått är normalt fastvolym m³fub men toppcylindervolym m³to kan förekomma.

I genomsnitt motsvarar 1 m³to cirka 1,2 m³fub.

För sågtimmer beräknas prisgrundande volym efter verklig längd i cm för längd resp klassmitt per cm för diameter.

Travmätning: Bestämning av volym för rundvirke i fast mått under bark per trave. Görs genom mätning av travens längd, bredd och höjd samt bedömning av vedvolym%. Måttslag m³fub.

För travmätt sågtimmer sker också en fördelning av en traves volym i olika diameterklasser.



Kvalitetskrav sågtimmer

Tall mäts och redovisas i fyra klasser.



KLASS 1 Rak rotstock med minst 20 årsringar inom bedömningsområdet. Den har högst fem kvistar med max diameter 20 mm. Därtill max fem kvistansvällningar.



KLASS 2 Rak stock som ej är rotstock. Råkvist får ha max diameter 120 mm, annan kvist max 60 mm. Stocken måste inom 15 dm från rotändan ha minst en råkvist eller minst två tydliga kvistvarv.



KLASS 3 Alla stocktyper tillåts. Stocken ska vara rak och ha minst 12 årsringar inom bedömningsområdet. Råkvist får ha max diameter 120 mm, annan kvist max 60 mm.



KLASS 4 Alla stocktyper tillåts. Max 120 cm utbytesförlust orsakad av krök. Sprötkvists diameter begränsas till 120 mm. Max 5 procent skogsröta i stockänden.

Gran mäts och redovisas i två klasser.



KLASS 1 Rak, minst 12 årsringar, kvist max 60 mm.



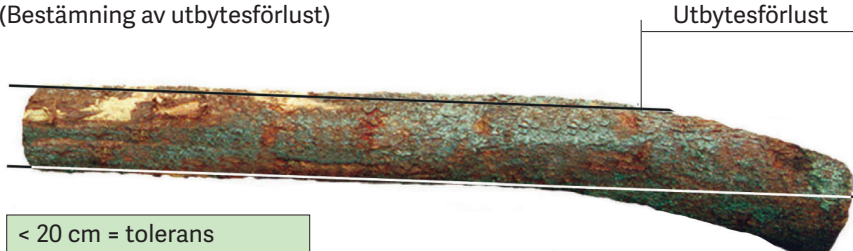
KLASS 2 Max 120 cm utbytesförlust orsakad av krök. Sprötkvist max 120 mm.

Avverkningskador på sågtimmer, i form av fäll- och kapsprickor respektive dubbskador, bedöms för helt parti och kan medföra värdereduktion.

För mer information om kvalitetsregler se ["Mätinstruktion för sågtimmer"](#). För mer allmän information om aptering se ["Apteringsråd manuell avverkning"](#)

Rakhet

(Bestämning av utbytesförlust)



< 20 cm = tolerans
21–120 cm = sämsta klass
> 120 cm = vrak

Obs! Avkortning tillämpas ej.

SÅGCYLINDER: rak cylinder baserad på (korsklavad) toppdiameter under bark -15 mm.

UTBYTESFÖRLUST: längd av sågcylinderns båda stockhalvor som på grund av krök ej ryms i stocken.

Kvalitetskrav stamblock

Tall

Tillreds av kvistfria, raka rotstockar med jämn och fin årsringsutveckling vilket motsvarar kvalitet 1 för sågtimmer. Stock får ha max 3 stycken kvistansvällningar utan avkortning. I övrigt kan stock kortas för kvist och kvistansvällningar, som mest ned till minsta utbyteslängd om det finns minst 5 dm felfritt utbyte mellan felen. Övriga virkesfel som röta, märgspricka, centrumställd tät tjurved i rak stock, barkdragande/öppen lyra, kådved samt ändkrök får avkortas ned till minsta utbyteslängd som efter eventuell kortning är 30 dm.

Mäts in som sortiment 071.



Gran

Tillreds av tätvuxna, knölfria, friska, raka, ej vridvuxna rotstockar som är fri från röta, blånad, tjur, insektsskada och barkdrag. Fyra friska kvistar med max 25 mm i diameter får förekomma, eller fyra torra kvistar med max 20 mm i diameter. Dessutom tillåts fyra friska eller torra kvistar med en diameter mellan 10—15 mm.

Mäts in som sortiment 072.



Kvalitetskrav svarvtimmer/ plywood

Svarvtimmer Plyfa tillreds av granstock med kvalitet motsvarande klass 1 för sågtimmer, med följande undantag: råkvist max 50 mm, torrkvist max 30 mm, barkdragande kvist max 30 mm, sprötkvist max 30 mm, barkdragande lyra max toppdiameters längd samt fast skogsröta i centrum max 7 cm i diameter.

Max diameter 62 cm en meter in från roten. Längd vanligtvis 480 cm alternativt 520 cm.

Mäts in som sortiment 052.

Svarvtimmer Vänerblock, av tall och gran, skall tillredas av friskt virke, jämnkapade i båda ändar, väl kvistade intill stammen och i övrigt lämpligt tillredda för svarvning.

Max diameter är obegränsad. Längd 255 cm.

Leverans ska vara träslagssorterad. Mäts in som sortiment 061 respektive 062.

Kvalitetskrav klentimmer/kubb

Kraven motsvarar lägsta kvalitet av sågtimmer med undantag av lite hårdare krav på krök. Utbytesförlusten är begränsad till 30 cm för kubb av längden 3m samt 60 cm för klentimmer av fallande längd.

Mäts in som sortiment 260, 261, 262, 270, 280, 281, 282.



Kvalitetskrav massaved

Krav för prima respektive sekunda kvalitet vid klassning av trave. Trave som inte uppfyller sekunda mätningvägras eller mäts in som utskott.

Var noggrann med sorteringen. Få stockar av **fel träslag** kan fälla kvaliteten på hela traven.

Med **torrstock** menas att det saknas näringstillförsel i minst ena stockändan. Helt eller delvis barksläpp.

Skogsröta tillåts obegränsat i enskild stock, bedömning av kvalitet sker genom mätning av andelen röta på traves ändyta.

Övergrov stock är mer än 70 cm på högkant. OBS en sådan stock gör traven ej leveransgill alt klassas som utskott.

Nedsmutsad stock menas stock med lera mer än halva arean i någon ändyta och halva stocklängden.

Orsak	Prima			Sekunda		
	Gran mav.	Barr mav.	Löv mav.	Gran mav.	Barr mav.	Löv mav.
Fel träslag, torrstock	Max 1%	Max 1%	Max 1%	Max 2%	Max 5%	Max 2%
Skogsröta (% av traves ändyta)	Max 2%	Max 5%	Max 5%	Max 2%	Max 25%	Max 25%
Kvist, klyka dimension (exkl övergrov)	Gran- och barrmassaved max 10%, lövmassaved max 20%					
Övergrov, 70 cm	Ej tillåtet					
Nedsmutsade stockar	Max 5%					
Främmande material	Ej tillåtet					

Kvalitetskrav bränsleved

Krav för prima kvalitet vid klassning av trave. Trave som inte uppfyller prima mätningvägras eller mäts in som utskott.

Orsak	Prima
Skogs- och lagringsröta	Obegränsat
Kvistning, dimension (exkl övergrov)	max 20 %
Nedsmutsade stockar	Max 5 %
Övergrov, max 700 mm om ej annat avtalats	Ej tillåtet
Främmande material (sten, grus, metall)	Ej tillåtet

Mätning och redovisning

Virket mäts i enlighet med svensk lagstiftning och enligt Skogsstyrelsens föreskrifter. Biometria utfärdar nationella mätbestämmelser för virkesmätning, se <https://www.biometria.se/matningsinstruktioner>

Bidrag till marknadsföring och utveckling

Som virkesleverantör bidrar du till att finansiera gemensamma forsknings-

och marknadsföringsprojekt i syfte att utveckla samt informera om svenskt skogsbruk samt att öka användningen av produkter tillverkade av trä. Avdragen särredovisas ej på mätbeskeden och består av följande delar: forskningsstiftelsen SkogForsk (1 kr/m³fub) samt älgbetesinventeringen Äbin 2015 (13 öre/m³fub) Därutöver Svenskt Trä (50 öre/m³fub) som enbart gäller för sågbara sortiment.

Pris- och betalningsvillkor

Pris för leveransvirke sätts vid anmälningsdatum.

Ordinarie utbetalning för leveransvirke är 30 dagar från anmälningsdatum.