

VANSBRO MYRBACKA 4:35



Fredrika Hovberg

Reg fastighetsmäklare Skogsingenjör

010-482 80 71

fredrika.hovberg@mellanskog.se



Vansbro Myrbacka 4:35

Välskött fastighet med värdeökningspotential i ett sammanhängande skifte. Fastigheten är belägen i Vansbro kommun ca 4 km norr om Dala-Järna vid sjön Skramsens södra strand. Totalt 70,3 ha varav 63 ha produktiv skogsmark. Virkesförrådet uppgår till 4 860 m³sk och medeltalet är 77 m³sk/ha.

Fastigheten har en sned åldersfördelning med 57 % av arealen i åldersklassen 10 – 19 år. Ungskogarna är röjda en gång men kommer att behöva röjas en gång till innan de övergår i gallringsskog. I dagsläget finns inga eftersatta röjningar på fastigheten men 0,9 ha behöver röjas nu. Boniteten uppgår till 5 m³sk/ha/år och trädslagsfördelningen är 80 % tall, 9 % gran och 11 % löv. Ungskogarna ser bra ut och kan på sikt generera virke av hög kvalitet.



Fastighetsbeskrivning

Fakta

Fastighetstyp

Skogsskifte

Pris

2 600 000 SEK

Pristyp

Utgångspris

Buddag

2025-07-08, kl. 11.00

Grunddata

Fastighetsbeteckning

VANSBRO MYRBACKA 4:35

Fastighetsuppgifter

Skogsuppgifter

63 ha produktiv skogsmark med en total volym om 4 860 m³sk. Medeltalet är 77 m³sk/ha och boniteten uppgår till 5 m³/ha/år. Trädslagsfördelningen är 80 % tall, 9 % gran och 11 % löv.

Skogsbruksplanen är upprättad av Per Dverstorp 2025-04-22.

Skogsvård

Enligt nyupprättad skogsskötselplan finns 0,9 ha som bör röjas omgående. Inom 2 – 5 år i skogsskötselplanen föreslås även röjning av drygt 30 ha.

Det finns ingen eftersatt röjning i dagsläget utan detta har skötts.

Skogsvårdslagen

Enligt skogsvårdslagen finns inga åtgärder som måste göras.

Förvärvstillstånd

Förvärvstillstånd krävs. Ansökan görs hos Länsstyrelsen Dalarnas län efter det att köpekontrakt tecknats. Ansökan kostar 5 200 kr. För en köpare som sedan minst ett år tillbaka är bosatt i kommunen krävs inget förvärvstillstånd.

Jakt

Fastigheten ingår i Dala-Järna östra Jaktvårdsförening och marken är utarrenderad till denna. Arrendet uppgår till ca 1 500 kr/år. Vill man jaga själv ansöker man om medlemskap i jaktlaget. Ansökan för nästkommande säsong ska lämnas innan 15 august. Som markägare har man rätt till

plats i jaktlaget. Vill man jaga småvilt löser man jaktkort för småvilt.
För ytterligare information om jakten kontakta ansvarig mäklare.

Fiske

Fastigheten har del i fiskesamfälligheter. Fisket förvaltas av FVOF, Järna fiskevårdsområdesförening och som markägare behöver man lösa fiskekort. Mer information om fisket hittar du på <https://www.ifiske.se/fiske-vanan-vasterdalalven-van-m-fl-vatten.htm>.

Vägar

Fastigheten har andel i ett stort antal vägar. Dessa sköts av vägförening och kostar 1 000 – 2 000 kr/år. På fastigheten finns två vägar som nyttjas tillsammans med sommarstugeägarna vid sjön. I dagsläget är inte nyttjande och underhåll fullt ut reglerat på dessa.

Arrende/stöd/nyttjanderätter

Jakten är upplåten till Dala-Järna östra Jaktvårdsförening.

Jämte fastighetens norra del, utefter vattnet, finns ett flertal nyttjanderätter upplåtna. Dessa berör bl.a. rätten till bryggor, stigar och väg m.m.

Forn- och kulturlämning

Vid kontrolltillfället fanns inga registrerade forn- eller kulturlämningar på fastigheten. Däremot finns två stigar som klassas som historiskt intressanta.

Planer, bestämmelser m.m.

Området berörs inte av detalj-, områdes- eller översiktsplan.

Naturvärden

Vid kontrolltillfället fanns inga registrerade nyckelbiotoper, reservat eller andra naturvärden.

Fastighetsgränser

Fastighetens gränser kan vara bristfälligt uppmärkta. Säljaren svarar ej för ytterligare uppmärkning av dessa.

Visning

Ingen offentlig visning kommer att ske. Besiktning av fastigheten sker på egen hand. Var vänlig och visa hänsyn till personer och den verksamhet som pågår på, och i anslutning till, fastigheten. Använd Lantmäteriets app "Min karta" som hjälpmedel i fält.

Taxeringsvärde

Totalt taxeringsvärde är: 1 613 000 SEK

Taxeringsvärdet är: Fastställt

Taxeringsår: 2023

I detta ingår följande taxeringsvärden:

Skogsimpediment: 28 000 SEK

Skogsmark: 1 585 000 SEK

Typkod

110 Lantbruksenhet, obebyggd

Inteckningar

Inteckningsdatum: 2011-05-09

Summa inteckningar: 640 000 SEK

Rättigheter och belastningar

Gemensamhetsanläggning

VANSBRO MYRBACKA GA:16.

Rättigheter, last

Officialservitut: Rätt att använda befintlig väg för utfart till gemensamhetsanläggning.

Officialservitut: Rätt att nyttja väg.

Officialservitut: Badplats, gångväg, parkeringsplats.

Officialservitut: Parkeringsplats, gångväg.

Officialservitut: Väg i samfällid vägmark.

Ledningsrätt: Tele.

Officialservitut: Rätt till utfart.

Avtalsservitut: Ledning.

Officialservitut: Utfart.

Avtalsservitut: Kraftledning.

Samfällighet

VANSBRO MYRBACKA S:24, avseende väg,

VANSBRO MYRBACKA S:15, vägar.

VANSBRO MYRBACKA FS:14, fiskerätt.,

VANSBRO MYRBACKA S:19, markområde.

VANSBRO JÄRNA S:4, delägande i ca 32 ha skogsmark.

VANSBRO MYRBACKA S:4, väg.

VANSBRO JÄRNA S:1, vägar.

VANSBRO JÄRNA S:2, ca 7,5 ha skog.

VANSBRO MYRBACKA S:5, ett ca 100 m² stort markområde i Dala-Järna.

VANSBRO MYRBACKA S:2, vägar.

VANSBRO VÄSTGÅRD S:1, väg.

VANSBRO YTTERÅKER S:4, väg/stig.

VANSBRO ÖRSKOGEN S:2, väg.

VANSBRO SKÅLÖ S:115, del i Vanån.

VANSBRO UPPSÄLJE S:5, väg.

VANSBRO RUTÅN S:3, mark vid Skiffsforsens kraftstation.

VANSBRO MORN S:1, vägar.

VANSBRO NORET S:92, ca 1,7 ha mark.

VANSBRO KVARNÅKER S:25, ca 100 m² stort markområde.

VANSBRO SLÄTTEN S:1, 3 markområden om totalt ca 1,2 ha.

VANSBRO NORET S:1, väg.

VANSBRO UPPSÄLJE S:10, markområde om ca 3 ha.

VANSBRO SKAMHED S:7, väg.

VANSBRO SNÖÅN S:28, väg.

VANSBRO GRÅNÄS S:1, väg.

VANSBRO KVARNÅKER S:3, väg.

VANSBRO RUTÅN S:2, väg.

VANSBRO SKAMHED S:24, väg och markområde om ca 5 000 m².

VANSBRO VAKERSKOGEN S:1, markområde om ca 3 500 m².

VANSBRO SNÖBORG S:10, väg och markområde om ca 2 800 m².

VANSBRO BRINDÅSEN S:7, mark och vattenområde om totalt ca 4 800 m².

VANSBRO SKAMHED S:4, vägar.

VANSBRO SNÖÅN S:32, markområde vid Snöå bruk med flertalet byggnader.

Ryggåsstugan.

VANSBRO KROKTORP S:3, Lattao

Hembygdsgård.

VANSBRO NORET S:91, markområde med byggnader norr om Noret, ca 1,8 ha.

VANSBRO SÖDRA GÅLSBERGET S:1, vägar.

VANSBRO DANSARTORPET S:1, markområde om ca 0,5 ha.

VANSBRO UPPSÄLJE S:11, vattenområde i Rutån.

Övrig Belastning/förmån

Avtalsservitut KRAFTLEDNING,

Avtalsservitut ledning.

Övrigt

Besiktning- och undersökningsplikt

Köparen har enligt jordabalken ett

långtgående ansvar att undersöka

fastigheten och förvissa sig om dess skick,

gränser och areal före köpet. Köparen ges

möjlighet att på egen hand eller genom

konsult före köpet undersöka fastigheten och

därigenom skaffa sig kännedom om det skick

vari den befinner sig.

Köparen bör före köpet ha tagit del av en

objektbeskrivning rörande fastighetens

egenskaper.

Skogsinventeringen är upprättad med för

skogsinventering gängse metoder och kan

därför vara behäftad med osäkerhet i

angivnauppgifter. Det kan förekomma

avvikelse både uppåt och nedåt.

Avvikelse gällande både enskilda bestånd

och summan av dessa. Det kan således inte

av köparen uppfattas som någon garanti att

uppgifterna korrekt återger fastighetens

egenskaper, det åligger köparen att själv

kontrollera uppgifterna.

Betalningsvillkor

10 % av köpeskillingen erlägges kontant som

handpenning vid kontraktsteckandet och

resterande senast vid tillträdet. Budgivaren

skall inom 14 dagar efter avslutad budgivning

vara beredd att teckna köpekontrakt, varför



besiktning av objektet/fastigheten och kontroll av finansieringsmöjligheter mm bör vara klart innan bud lämnas.

Försäljningssätt

Bud oss tillhanda senast 2025-07-08 kl. 11.00.

Försäljning av fastigheten sker genom bud. På buddagen, 2025-07-08, senast kl. 11.00, ska bud ha kommit mäklaren Fredrika Hovberg skriftligt tillhanda. Därefter redovisas samtliga bud för säljarna som förbehåller sig

rätten att anta inkommet bud eller hålla en efterföljande auktion. Därför ska man som intressent finnas tillgänglig på telefon efter kl. 13.00 anbudsdagen. Finns man inte tillgänglig noteras det i anbudsjournalen som att man stannat och inte önskar lägga ett högre bud.

Tillträde

Enligt överenskommelse.





Sammanställning över fastigheten

| Arealer | hektar | % |
|----------------------------|-------------|------|
| Produktiv skogsmark | 63,0 | 89,6 |
| Impediment myr | 6,4 | 9,1 |
| Impediment berg | 0,1 | 0,1 |
| Inägomark | 0,0 | 0 |
| Linjer: väg/ledning/vatten | 0,8 | 1,1 |
| Övrig areal | 0,0 | 0 |
| Summa landareal | 70,3 | |
| Summa vatten | 0,4 | |

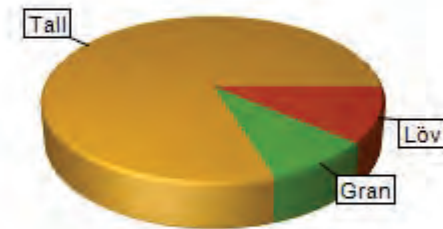
Virkesförråd

| | m3sk | % |
|-------------|--------------|-----------|
| Tall | 3 895 | 80 |
| Gran | 441 | 9 |
| Löv | 522 | 11 |
| Ädellöv | | |
| Contorta | | |

Totalt
m3sk
4 859

Medeltal
m3sk per ha
77

Naturvårdsvolym
m3sk



Bonitet och tillväxt

Fastighetens medelbonitet är beräknad till
m3sk per ha
5

Tillväxt per år vid framskrivnings-tidpunkten uppskattad till cirka
m3sk
218

Avverkningsförslag

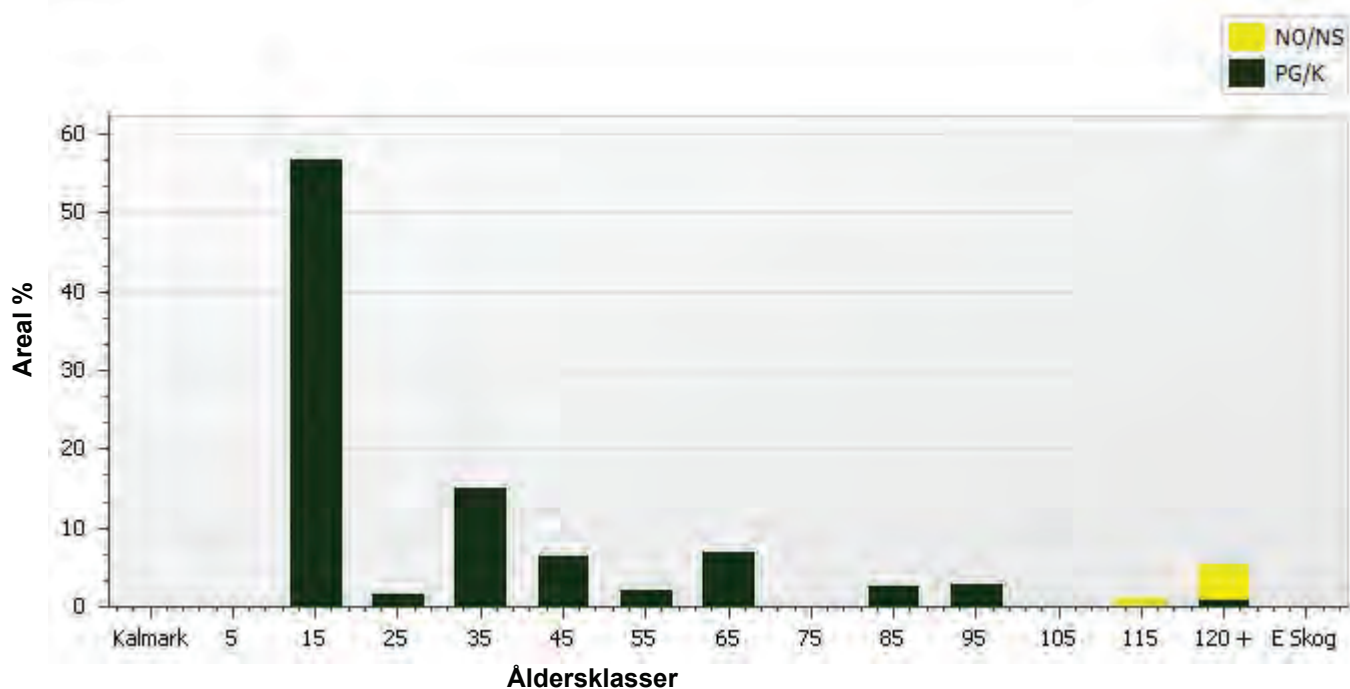
Totalt under perioden
m3sk
898

Varav gallring 776 m3sk och föryngringsavverkning 122 m3sk

Skogens fördelning på åldersklasser

| Åldersklass | Areal | | Virkesförråd | | | | | | |
|----------------|-------|-----|--------------|----------|--------|--------|-------|-----------|------------|
| | ha | % | Totalt m3sk | m3sk /ha | Tall % | Gran % | Löv % | Ädellöv % | Contorta % |
| Kalmark | 0,0 | | | | | | | | |
| - 9 år | 0,0 | | | | | | | | |
| 10 - 19 | 35,7 | 57 | 580 | 16 | 73 | 8 | 18 | | |
| 20 - 29 | 0,9 | 1 | 31 | 35 | 70 | | 30 | | |
| 30 - 39 | 9,5 | 15 | 1 179 | 124 | 80 | 8 | 12 | | |
| 40 - 49 | 4,0 | 6 | 605 | 150 | 79 | 11 | 10 | | |
| 50 - 59 | 1,3 | 2 | 250 | 195 | 80 | 10 | 10 | | |
| 60 - 69 | 4,3 | 7 | 872 | 202 | 88 | 7 | 5 | | |
| 70 - 79 | 0,0 | | | | | | | | |
| 80 - 89 | 1,7 | 3 | 292 | 177 | 93 | 3 | 3 | | |
| 90 - 99 | 1,7 | 3 | 433 | 255 | 60 | 30 | 10 | | |
| 100 - 109 | 0,0 | | | | | | | | |
| 110 - 119 | 0,6 | <1 | 102 | 180 | 95 | | 5 | | |
| 120 + | 3,4 | 5 | 516 | 150 | 84 | | 16 | | |
| Lågprodskog(E) | 0,0 | | | | | | | | |
| Överst / Frötr | [0,0] | | | | | | | | |
| Övriga skikt | [0,0] | | | | | | | | |
| Summa/Medel | 63,0 | 100 | 4 860 | 77 | 80 | 9 | 11 | | |

Arefördelning



Skogens fördelning på huggningsklasser

| Huggningsklass | Areal | | Virkesförråd | | | | | | |
|--------------------|-------------|----|--------------|-----------|-----------|----------|-----------|-----------|------------|
| | ha | % | Totalt m3sk | m3sk /ha | Tall % | Gran % | Löv % | Ädellöv % | Contorta % |
| Kalmark K1 | 0,0 | | | | | | | | |
| K2 | 0,0 | | | | | | | | |
| Röjningsskog R1 | 0,0 | | | | | | | | |
| R2 | 36,6 | 58 | 610 | 17 | 73 | 8 | 19 | | |
| Gallringsskog G1 | 17,0 | 27 | 2 446 | 144 | 80 | 9 | 11 | | |
| G2 | 3,0 | 5 | 650 | 214 | 96 | 4 | | | |
| Föryngrings- S1 | 2,4 | 4 | 535 | 223 | 64 | 26 | 10 | | |
| avverknings- S2 | 0,6 | <1 | 109 | 175 | 100 | | | | |
| skog S3 | 3,4 | 5 | 509 | 151 | 83 | | 17 | | |
| Lågproducer- E1 | 0,0 | | | | | | | | |
| ande skog E2 | 0,0 | | | | | | | | |
| E3 | 0,0 | | | | | | | | |
| Överst / Frötr ÖF | [0,0] | | | | | | | | |
| Övriga skikt | [0,0] | | | | | | | | |
| Summa/Medel | 63,0 | | 4 859 | 77 | 80 | 9 | 11 | | |

Huggningsklasser

Kalmark

K1 Kalmark, återväxtåtgärder kvarstår

Mark där åtgärd (-er) behövs för att få en tillfredsställande föryngring.

K2 Kalmark där återväxtåtgärder är utförda

Mark som fullständigt behandlats med återväxtåtgärder men där föryngringen inte säkerställts.

Röjningsskog

R1 Yngre röjningsskog

Röjningsskog som är lägre än 1,3 m medelhöjd.

R2 Äldre röjningsskog

Röjningsskog som är högre än 1,3 m medelhöjd.

Gallringsskog

G1 Gallringsskog

Gallringsskog som inte uppnått lägsta ålder för föryngringsavverkning.

G2 Äldre gallringsskog

Skog som uppnått lägsta ålder för föryngringsavverkning men där nästa lämpliga åtgärd är gallring.

Föryngringsavverkningsskog

S1 Slutavverkningsbar skog

Skog som uppnått lägsta ålder för föryngringsavverkning men har ytterligare tillväxtpotential. Normalt sker ingen föryngringsåtgärd under planperioden.

S2 Slutavverkningsmogen skog

Skog som är mogen för föryngringsavverkning. Normalt sker en föryngringsåtgärd under planperioden.

S3 Äldre skog som ej bör föryngringsavverkas

Skog som uppnått lägsta ålder för föryngringsavverkning men som ej bör föryngringsavverkas, exempelvis på grund av hänsyn till naturvård, kulturmiljöer, sociala värden eller klimatskäl.

Lågproducerande skog

E1 Restskog

Restskog som lämnats efter avverkning eller som uppkommit på grund av skada.

E2 Gles skog

Gles skog eller mark bevuxen med olämpligt trädslag.

E3 Skog av hagmarkskaraktär

Gles skog av hagmarkskaraktär.

Skogens fördelning på målklasser

| Målklass | Areal | | Virkesförråd | | Tillväxt | |
|----------------|-------|-------|--------------|-------|----------|-------|
| | ha | % | m3sk | % | m3sk | % |
| PG | 59,7 | 94,6 | 4 350 | 89,5 | 2 432 | 97,5 |
| K - produktion | | | | | | |
| K - naturvård | | | | | | |
| NS | | | | | | |
| NO | 3,4 | 5,4 | 509 | 10,5 | 62 | 2,5 |
| Summa | 63,1 | 100,0 | 4 859 | 100,0 | 2 494 | 100,0 |

Impediment

| | |
|------|--------|
| Myr | 6,4 ha |
| Berg | 0,1 ha |

Målklasser

Målklasserna ger information om skogens brukning. Klasserna har följande innebörd:

- PG** **Produktion med generell hänsyn**
- Område där målsättningen är skogsproduktion med hänsyn till naturvärden, kulturmiljöer och sociala värden.
- K *** **Kombinerade mål**
- Område där hänsyn till naturvärden, kulturmiljöer och/eller sociala värden är större än vid Produktion med generell hänsyn och där hänsynen utgör 10–85 % av arealen.
- NS** **Naturvård skötsel**
- Område där målsättningen i första hand är naturvård och där naturvärdena är i behov av återkommande skötsel. NS kan även innehålla höga kulturvärden och sociala värden.
- NO** **Naturvård orört**
- Område där målsättningen är naturvård och där naturvärdena gynnas bäst genom fri utveckling.

* PF enligt Skogsstyrelsen

Avdelningsbeskrivning

Skifte: 1, Skifte 1

| Avd nr | Areal ha (-) [Skikt] | Ålder år | Hkl Skikt | SI | Virkesförråd m3sk | | Mål-klass | Trädslag T G L Å C | Med diam cm | Beskrivning | Åtgärd Alternativ | A n g | Uttag inkl tillväxt | | Löp tillv m3sk per ha |
|--------|----------------------|----------|-----------|-----|-------------------|-----|-----------|--------------------|-------------|-------------|--|-------|---------------------|------|-----------------------|
| | | | | | ha | avd | | | | | | | % | m3sk | |
| 1 | 0,7 (-0) | 15 | R2 | T24 | 25 | 18 | PG | 65 10 25 0 0 | 0 | Olikåldrigt | Ingen åtgärd | | | | 6,8 |
| 2 | 1 (-0) | 45 | G1 | T24 | 170 | 160 | PG | 60 30 10 0 0 | 18 | Ojämnt | Gallring | 31-35 | 25 | 56 | 8 |
| | | | | | | | | | | Olikåldrigt | | | | | |
| | | | | | | | | | | Kulturmård | | | | | |
| 3 | 10,4 (-0,1) | 10 | R2 | T24 | 15 | 154 | PG | 70 10 20 0 0 | 0 | | Röjning | 27-30 | 20 | | 0,3 |
| 4 | 5,7 | 30 | G1 | T24 | 135 | 767 | PG | 90 5 5 0 0 | 13 | | Underväxtröjning före gallring (Förberedande) | 27-30 | | | 10,2 |
| | | | | | | | | | | | Gallring | 27-30 | 30 | 311 | |
| 5 | 1,7 | 95 | S1 | T24 | 255 | 433 | PG | 60 30 10 0 0 | 30 | | Ingen åtgärd | | | | 3,6 |
| 6 | 2,1 | 65 | G2 | T24 | 220 | 460 | PG | 95 5 0 0 0 | 25 | | Timmerställning | 31-35 | 35 | 197 | 5,9 |
| | | | | | | | | | | | Ingen åtgärd (Alternativ) | | | | |
| 7 | 2,3 (-0,1) | 60 | G1 | T24 | 185 | 412 | PG | 80 10 10 0 0 | 23 | | Ingen åtgärd | | | | 5,6 |
| 8 | 2,8 (-0,1) | 45 | G1 | T24 | 140 | 382 | PG | 85 5 10 0 0 | 16 | | Ingen åtgärd | | | | 7 |

Län: Dalarnas län Kommun: Vansbro
Fastighet: MYRBACKA 4:35

Församling: Järna med Näs och Äpp

2025-05-20



Avdelningsbeskrivning

Skifte: 1, Skifte 1

| Avd nr | Areal ha (-) [Skikt] | Ålder år | Hkl Skikt | SI | Virkesförråd m3sk | | Mål-klass | Trädslag T G L Å C | Med diam cm | Beskrivning | Åtgärd Alternativ | A n g | Uttag inkl tillväxt | | Löp tillv m3sk per ha |
|--------|----------------------|----------|-----------|-----|-------------------|-----|-----------|--------------------|-------------|----------------|----------------------------|-------|---------------------|------|-----------------------|
| | | | | | ha | avd | | | | | | | % | m3sk | |
| 9 | 3,8 (-0,1) | 15 | R2 | T24 | 25 | 93 | PG | 90 0 10 0 0 | 0 | Kulturmård | Ingen åtgärd | | | | 6,7 |
| 10 | 1 (-0) | 85 | G2 | T20 | 200 | 190 | PG | 100 0 0 0 0 | 24 | | Timmerställning | 31-35 | 35 | 78 | 4,2 |
| | | | | | | | | | | | Ingen åtgärd (Alternativ) | | | | |
| 11 | 0,9 (-0) | 30 | G1 | T24 | 115 | 101 | PG | 85 0 15 0 0 | 14 | | Ingen åtgärd | | | | 9,2 |
| 12 | 0,6 | 125 | S2 | T16 | 175 | 109 | PG | 100 0 0 0 0 | 24 | | Föryngringsavverkning | 31-35 | 100 | 122 | 2,5 |
| | | | | | | | | | | | Markberedning (Följd) | 31-35 | | | |
| | | | | | | | | | | | Plantering (Följd) | 31-35 | | | |
| | | | | | | | | | | | Återväxtkontroll (Följd) | 31-35 | | | |
| 13 | 20,8 (-0,2) | 10 | R2 | T22 | 15 | 309 | PG | 70 10 20 0 0 | 0 | Varier bonitet | Röjning | 27-30 | 15 | | 0,3 |
| 14 | 0,5 | 30 | G1 | T20 | 55 | 25 | PG | 100 0 0 0 0 | 11 | Olikåldrigt | Ingen åtgärd | | | | 6,5 |
| 15 | 0,4 | 11 | R2 | T22 | 15 | 6 | PG | 70 20 10 0 0 | 0 | | Röjning | 27-30 | 15 | | 0,3 |
| 16 | 0,8 (-0,1) | 80 | S1 | T20 | 145 | 102 | PG | 80 10 10 0 0 | 24 | Ojämnt | Ingen åtgärd | | | | 3,4 |
| 17 | 3,1 | 120 | S3 | T14 | 145 | 407 | NO,b | 80 0 20 0 0 | 18 | Olikåldrigt | Ingen åtgärd | | | | 1,8 |

Län: Dalarnas län Kommun: Vansbro
Fastighet: MYRBACKA 4:35

Församling: Järna med Näs och Äpp

2025-05-20



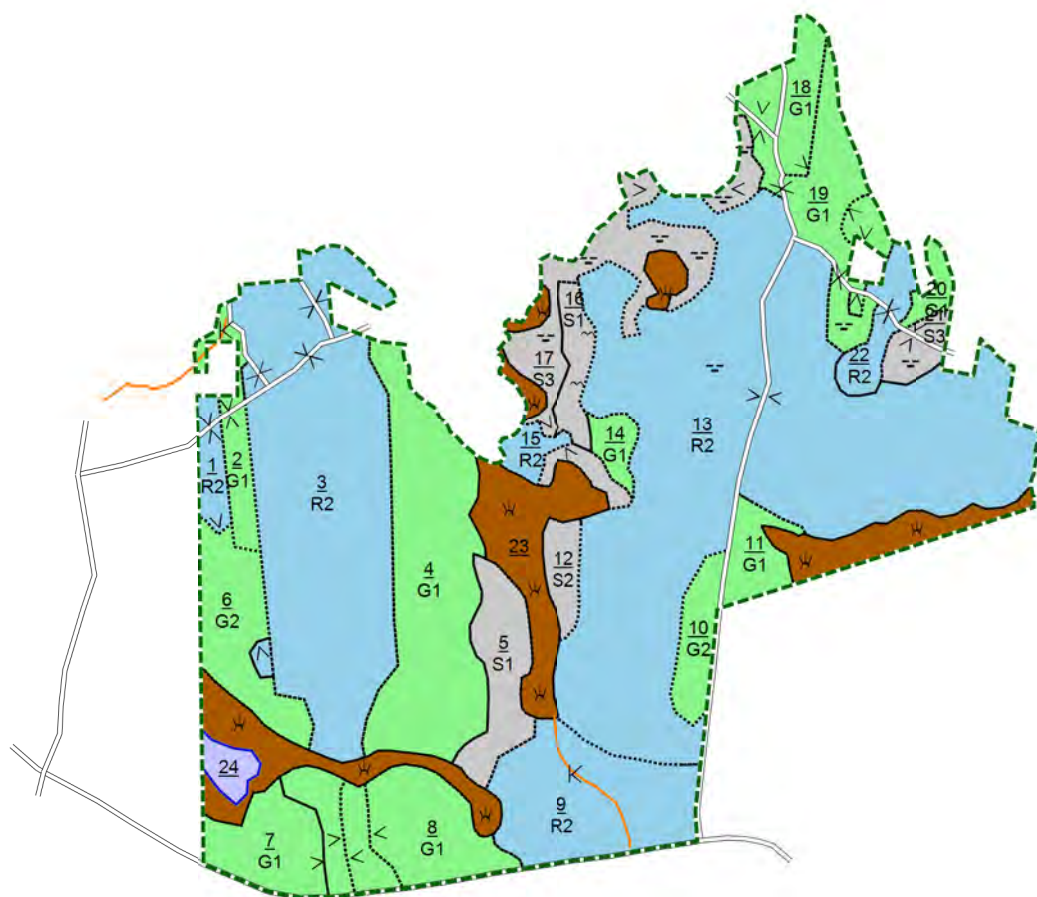
Avdelningsbeskrivning

Skifte: 1, Skifte 1

| Avd nr | Areal ha (-) [Skikt] | Ålder år | Hkl Skikt | SI | Virkesförråd m3sk | | Mål-klass | Trädslag T G L Å C | Med diam cm | Beskrivning | Åtgärd Alternativ | A n g | Uttag inkl tillväxt | | Löp tillv m3sk per ha |
|--------|----------------------|----------|-----------|-----|-------------------|-----|-----------|--------------------|-------------|----------------------|--|-------|---------------------|------|-----------------------|
| | | | | | ha | avd | | | | | | | % | m3sk | |
| | (-0,3) | | | | | | | | | Torvmark | | | | | |
| 18 | 1,3 | 55 | G1 | T24 | 195 | 250 | PG | 80 10 10 0 0 | 20 | | Ingen åtgärd | | | | 6,6 |
| | (-0) | | | | | | | | | | | | | | |
| 19 | 2,6 | 35 | G1 | T24 | 115 | 286 | PG | 50 20 30 0 0 | 13 | Olikåldrigt | Underväxtröjning före gallring (Förberedande) | 31-35 | | | 8,1 |
| | (-0,1) | | | | | | | | | Ojämnt | Gallring | 31-35 | 25 | 116 | |
| | | | | | | | | | | Framtida lövdominans | | | | | |
| 20 | 0,4 | 45 | G1 | T24 | 175 | 63 | PG | 90 0 10 0 0 | 22 | Något | Underväxtröjning före gallring (Förberedande) | 27-30 | | | 7,2 |
| | | | | | | | | | | Olikåldrigt | Gallring | 27-30 | 25 | 19 | |
| 21 | 0,6 | 110 | S3 | T16 | 180 | 102 | NO.b | 95 0 5 0 0 | 24 | Olikåldrigt | Ingen åtgärd | | | | 2,4 |
| | (-0) | | | | | | | | | Torvmark | | | | | |
| 22 | 0,9 | 20 | R2 | T24 | 35 | 31 | PG | 70 0 30 0 0 | 0 | Delv G1 | Röjning | 25-26 | 15 | | 7,8 |
| | (-0) | | | | | | | | | Framtida lövdominans | | | | | |
| 23 | 6,1 | | | | | | | | | Myr | | | | | |
| | | | | | | | | | | Kulturmård | | | | | |
| 24 | 0,4 | | | | | | | | | Vatten | | | | | |

Skogsbruksplan

Plannamn: MYRBACKA 4:35
Församling: Järna med Nås och Äppelbo
Kommun: Vansbro
Län: Dalarnas län
Upprättad år: 2025
Utskriftsdatum: 2025-05-22



Ägoslag

- Myr
- Vatten
- Inägomark
- Berg/Imp
- Övrig landareal

Huggningsklass

- Kalmark/föryngring
- Röjningsskog
- Gallringsskog
- Föryngringsavv-skog
- Lågproduktiv skog

Skikt ÖF

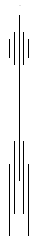
- Skikt ÖF

Blå målklasser

- VF - Förstärkt vattenhänsyn
- VG - Generell vattenhänsyn
- VO - Orörd vattenmiljö
- VS - Särskilda åtgärder

Avdelningsformel

Avdelningsnr / Huggningsklass



Skala 1:10 000

1ha

1000 m



Röj hårt och i tid.

Många röjningar görs för sent. Eller så blir de aldrig gjorda.

Det är lätt att det blir för tätt. Röj hårt och tidigt för att öka lönsamheten och minska risken för skador.

En rätt utförd röjning höjer värdet på din skog och lägger en bra grund för att få friska, välväxande skogar som samtidigt är strövvänliga och har höga naturvärden. Skadade träd och träd av fel trädslag röjs bort och de bästa lämnas kvar med ökad tillgång till näring och solljus. Redan vid den första gallringen kan du skörda vinsten av det du investerade i röjningen.

Röj hårt, i tid och tillräckligt ofta

Röj i tid. Det blir både lättare, billigare och är bättre för skogens utveckling. De flesta bestånd behöver röjas två gånger. Och de behöver ofta röjas hårdare än du tror. Det är lätt att lämna kvar för många träd. Drygt två meter mellan stammarna är en grov tumregel. På bördiga marker kan du lämna fler träd än på magra.

Lämna hänsyn

Röjningen är ett bra tillfälle att skapa och bevara natur- och kulturvärden för framtiden. Röj inte i områden med naturvärden, spara buskar och lågväxande träd, lämna kvar träd och buskar med bär, röj bort träd som

kan skada forn- och kulturlämningar och rensa bort fällda stammar som hamnat i diken och på stigar.

Det tar tid att röja

Tänkte du röja ungsbogen själv? Kul! Det är en av de viktigaste och lönsammaste insatserna du kan göra som skogsägare. Men tänk på att det tar tid att röja. Särskilt om du är ovan. Räkna med att det tar 1–2 dagar att röja ett hektar. Men det varierar mycket beroende på hur skogen ser ut. Är du beredd att lägga ned den tid som krävs? Om inte så är det bättre att ta hjälp direkt, än att gå och dra på det.



Kontakta oss

Mellanskog kan hjälpa dig med röjningen.

Ta kontakt med din skoglig rådgivare eller läs mer på vår hemsida www.mellanskog.se/rojning



Gallra

För mindre risk och bättre lönsamhet.

Gallring ger god värdeutveckling, minskar risken för skador och sänker de framtida avverkningskostnaderna. Varje bestånd är unikt. Med rätt utförd gallring skapar vi vitala bestånd med bra förutsättningar att klara av snöbrott, storm, torka och skadeangrepp från insekter och svampar.

Gallra olika i olika skogar

Mellanskog arbetar i huvudsak med kvalitetsinriktad låggallring. Det innebär att ungefär en tredjedel av träden avverkas. Klena träd av dålig kvalitet gallras bort och grövre finkvistiga träd lämnas kvar. Stubbehandling är standard när det är risk för infektion av rotröta.

Exakt hur gallringen utförs beror på förutsättningarna i beståndet och dina mål som skogsägare. Risken för vindfällning, insekts- och svampskador, trädslag, underväxt, fuktighet, ålder, höjd diameterfördelning och täthet är bara några av de faktorer som vägs in.

Tidigare oröjda eller dåligt röjda bestånd som är alltför klena och stamtäta måste ofta röjas och växa till sig innan de kan gallras. Röjningen inriktas på de klenare stammarna i syfte att skapa ett stabilt bestånd som kan gallras om 5–10 år.

Minska risken för skador

Tillräckligt hård röjning och gallring i rätt tid är den bästa försäkringen mot vindfällning och snöbrott. Åtgärderna skapar bestånd med träd som har välutvecklade stammar, rotsystem och grönkronor vilket ger stabila bestånd. Gallra inte gammal granskog för att minska risken för vindfällning, snöbrott och insektsangrepp.



Mellanskog Fastighetsförmedling AB

Brunnby 6

725 97 Västerås

Tel: 010-482 80 00

